

Prowadzący instalację:

P4 Sp. z o. o.
ul. Wynalazek 1
02-677 Warszawa

Warszawa, 02.03.2022

Adres do korespondencji:

P4 Sp. z o. o.
ul. Wynalazek 1,
02-677 Warszawa

Urząd Miasta Płocka

**Wydział Gospodarki Komunalnej i
Ochrony Środowiska**

Przedłożenie informacji o zmianie danych w instalacji

o której mowa w zgłoszeniu PL03319A z dnia 30.10.2019

dotyczy: informacji o zmianie w zakresie danych w zgłoszeniu instalacji PL03319A.

Podstawa prawna: ustawa z dnia 27 kwietnia 2001 r. Prawo ochrony środowiska, art. 152, ust 6, pkt 1, lit. c)

Niniejsza informacja zawiera wyłącznie dane, które uległy zmianie.

1) Oznaczenie prowadzącego instalację, jego adres zamieszkania lub siedziby.

Brak zmian.

2) Adres zakładu, na którego terenie prowadzona jest eksploatacja instalacji.

09-400 Płock, Kostrogaj 3a, gm. Płock, pow. Płock

3) Rodzaj i zakres prowadzonej działalności, w tym wielkość produkcji lub wielkość świadczonych usług.

Usługi telekomunikacyjne, transmisja danych: 1TB/doba.

4) Czas funkcjonowania instalacji (dni tygodnia i godziny).

Brak zmian.

5) Wielkość i rodzaj emisji.

Dane przed zmianą:

L.p.	Nazwa anteny / wysokość [m n.p.t.]	Rodzaj emisji	Równoważna moc promieniowana izotropowo	Azymut	Kąt pochylenia	Częstotliwość
------	---------------------------------------	------------------	-----------------------------------------------	--------	-------------------	---------------

1	12_HNTU/24	PEM	1352 W	70°	3°	900 MHz
2	12_HNTU/24	PEM	5728 W	70°	3°	1800 MHz
3	12_HNTU/24	PEM	4280 W	70°	3°	2100 MHz
4	13_DGHLNTUV/24	PEM	1367 W	70°	5°	800 MHz
5	13_DGHLNTUV/24	PEM	7932 W	70°	5°	2600 MHz
6	22_HNTU/24	PEM	1352 W	210°	4°	900 MHz
7	22_HNTU/24	PEM	5728 W	210°	4°	1800 MHz
8	22_HNTU/24	PEM	4280 W	210°	4°	2100 MHz
9	23_DGHLNTUV/24	PEM	1367 W	210°	6°	800 MHz
10	23_DGHLNTUV/24	PEM	7932 W	210°	6°	2600 MHz
11	32_HNTU/24	PEM	1352 W	320°	2°	900 MHz
12	32_HNTU/24	PEM	5728 W	320°	2°	1800 MHz
13	32_HNTU/24	PEM	4280 W	320°	2°	2100 MHz
14	33_DGHLNTUV/24	PEM	1367 W	320°	2°	800 MHz
15	33_DGHLNTUV/24	PEM	7932 W	320°	2°	2600 MHz
16	RL1/25	PEM	7079 W	140°		80 GHz

Dane po zmianie:

L.p.	Nazwa anteny / wysokość [m n.p.t.]	Rodzaj emisji	Równoważna moc promieniowana izotropowo	Azymut	Kąt pochylenia	Częstotliwość
1	11_GHLNT/24	PEM	1352 W	70°	3°	900 MHz
2	11_GHLNT/24	PEM	6546 W	70°	3°	1800 MHz
3	11_GHLNT/24	PEM	6848 W	70°	3°	2100 MHz
4	12_HV/24	PEM	1367 W	70°	5°	800 MHz
5	12_HV/24	PEM	7932 W	70°	5°	2600 MHz
6	21_GHLNT/24	PEM	1352 W	210°	4°	900 MHz
7	21_GHLNT/24	PEM	6546 W	210°	4°	1800 MHz
8	21_GHLNT/24	PEM	6848 W	210°	4°	2100 MHz
9	22_HV/24	PEM	1367 W	210°	6°	800 MHz
10	22_HV/24	PEM	7932 W	210°	6°	2600 MHz
11	31_GHLNT/24	PEM	1352 W	320°	2°	900 MHz
12	31_GHLNT/24	PEM	6546 W	320°	2°	1800 MHz
13	31_GHLNT/24	PEM	6848 W	320°	2°	2100 MHz
14	32_HV/24	PEM	1367 W	320°	2°	800 MHz
15	32_HV/24	PEM	7932 W	320°	2°	2600 MHz
16	RL1/22,5	PEM	7079 W	3°		80 GHz
17	RL2/22,5	PEM	1413 W	140°		80 GHz

6) Opis stosowanych metod ograniczania wielkości emisji.

Brak zmian.

7) Informacja, czy stopień ograniczania wielkości emisji jest zgodny z obowiązującymi przepisami.

Brak zmian.

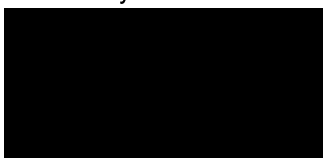
8) (uchylony)

-/-

9) Sprawozdanie z wykonanych pomiarów poziomów pól EM, o których mowa w art. 122a ust. 1 pkt 1.

Sprawozdanie nr OSR/0018/02/2022 z dnia 18.02.2022, Nr akredytacji PCA – AB 505.

Koordinator OŚ



Dokument podpisany przez



Data: 2022.03.02 16:49:47 CET

SPRAWOZDANIE NR OSR/0018/02/2022
Z SZEROKOPASMOWYCH POMIARÓW PÓL
ELEKTROMAGNETYCZNYCH
PRZEPROWADZONYCH DLA CELÓW OCHRONY ŚRODOWISKA

Badany obiekt: instalacja radiokomunikacyjna P4 Sp. z o. o.
„PŁO3319A”

- Płock, ul. Kostrogaj 3A -



Zleceniodawca: **P4 Sp. z o. o.**
ul. Wynalazek 1
02 – 677 Warszawa

Data pomiarów: 18.02.2022 r.

Egzemplarz nr 5/5

Luty 2022

SPIS TREŚCI

1. INFORMACJE OGÓLNE.....	3
2. WARUNKI WYKONANIA POMIARÓW.....	3
2.1. <i>Parametry badanych źródeł</i>	4
2.2. Inne źródła pola-EM mogące mieć wpływ na wyniki pomiarów.....	5
2.3. Data i warunki środowiskowe.....	5
2.4. Opis zestawu pomiarowego.....	6
2.5. Metodyka wykonywania pomiarów.....	6
3. WYNIKI POMIARÓW.....	7
4. OCENA WYNIKÓW POMIARU PÓL.....	9
4.1. Wnioski.....	9
5. OCENA ZGODNOŚCI.....	10
6. WYKAZ NORM I PRZEPISÓW.....	10
7. SPIS ZAŁĄCZNIKÓW.....	10

1. INFORMACJE OGÓLNE

Atomik Laboratorium Badawcze przeprowadziło badanie i opracowało sprawozdanie zgodnie z procedurą odpowiadającą wymaganiom normy PN-EN ISO/IEC 17025:2018-02.

Niniejsze opracowanie dotyczy pomiarów natężenia pola elektrycznego, które zostały wykonane dla celów ochrony środowiska.

Celem badania jest sprawdzenie, czy w miejscach dostępnych dla ludzi nie zostały przekroczone dopuszczalne poziomy promieniowania elektromagnetycznego określone w przepisach oraz ewentualne wyznaczenie obszarów o przekroczonych wartościach dopuszczalnych.

W opracowaniu wykorzystano przedstawione przez zleceniodawcę szczegółowe dane techniczne badanej instalacji oraz szczegółowe informacje dotyczące parametrów jej pracy.

2. WARUNKI WYKONANIA POMIARÓW

Podstawą wykonania pomiarów jest zlecenie na wykonanie pomiarów natężenia pola elektrycznego, dla celów ochrony środowiska przy instalacji radiokomunikacyjnej zlokalizowanej w Płocku, ul. Kostrogaj 3A (załącznik nr 1).

- *Pomiary przeprowadził i obliczenia wykonał:*
██████████
Atomik Laboratorium Badawcze
- *Zleceniodawca:*
P4 Sp. z o. o.
ul. Wynalazek 1
02 – 677 Warszawa
- *Właściciel badanego obiektu:*
P4 Sp. z o. o.
ul. Wynalazek 1
02 – 677 Warszawa
- *Imię i nazwisko oraz stanowisko osoby udzielającej informacji do sprawozdania:*
██████████ – P4 Sp. z o. o.

Badanymi źródłami pola elektromagnetycznego są urządzenia nadawczo-odbiorcze instalacji radiokomunikacyjnej.

Anteny zainstalowane są na stalowej wieży kratowej, a urządzenia nadawczo - odbiorcze w ekranowanych obudowach u podstawy wieży oraz na jej galerii. Pomiary zostały wykonane w czasie znamionowych warunków eksploatacyjnych instalacji radiokomunikacyjnej.

2.1. Parametry badanych źródeł

Zgodnie z otrzymaną od zleceniodawcy dokumentacją dla badanego obiektu w poniższych tabelach przedstawiono maksymalne parametry pracy urządzeń nadawczo-odbiorczych instalacji radiokomunikacyjnej.

Tabela 1. Parametry anten sektorowych*

Charakterystyka promieniowania		kierunkowa				
Rzeczywisty czas pracy [h/dobę]		24				
Rodzaj wytwarzanego pola		Stacjonarne				
L.p.	Wyszczególnienie	Sektor 1				
I. Nadajnik stacji bazowej						
1	Typ/Producent	DBS / SRAN Huawei				
2	Częstotliwość (pasmo)	2100	1800	900	2600	800
3	Maksymalna moc nadawania na sektor [dBm]	52,04	52,04	46,02	52,04	46,02
II. Obciążenie						
1	Typ anteny	ATR451606			ATR4518R6	
2	Producent anteny	Huawei			Huawei	
3	Liczba anten	1			1	
4	azymut[°]	70				
5	Zakres kątów pochylenia [°]**	0-3	0-3	0-3	0-5	0-5
6	Wysokość środka elektrycznego anteny [m n.p.t.]	24,00			24,00	
7	Równoważna moc promieniowana izotropowo (EIRP) [W]	14746,0			9299,0	

Charakterystyka promieniowania		kierunkowa				
Rzeczywisty czas pracy [h/dobę]		24				
Rodzaj wytwarzanego pola		Stacjonarne				
L.p.	Wyszczególnienie	Sektor 2				
I. Nadajnik stacji bazowej						
1	Typ/Producent	DBS / SRAN Huawei				
2	Częstotliwość (pasmo)	2100	1800	900	2600	800
3	Maksymalna moc nadawania na sektor [dBm]	52,04	52,04	46,02	52,04	46,02
II. Obciążenie						
1	Typ anteny	ATR451606			ATR4518R6	
2	Producent anteny	Huawei			Huawei	
3	Liczba anten	1			1	
4	azymut[°]	210				
5	Zakres kątów pochylenia [°]**	0-4	0-4	0-4	0-6	0-6
6	Wysokość środka elektrycznego anteny [m n.p.t.]	24,00			24,00	
7	Równoważna moc promieniowana izotropowo (EIRP) [W]	14746,0			9299,0	

Charakterystyka promieniowania		kierunkowa				
Rzeczywisty czas pracy [h/dobę]		24				
Rodzaj wytwarzanego pola		Stacjonarne				
L.p.	Wyszczególnienie	Sektor 3				
I.	Nadajnik stacji bazowej					
1	Typ/Producent	DBS / SRAN Huawei				
2	Częstotliwość (pasmo)	2100	1800	900	2600	800
3	Maksymalna moc nadawania na sektor [dBm]	52,04	52,04	46,02	52,04	46,02
II.	Obciążenie					
1	Typ anteny	ATR451606			ATR4518R6	
2	Producent anteny	Huawei			Huawei	
3	Liczba anten	1			1	
4	azymut [°]	320				
5	Zakres kątów pochylenia [°]**	0-2	0-2	0-2	0-2	0-2
6	Wysokość środka elektrycznego anteny [m n.p.t.]	24,00			24,00	
7	Równoważna moc promieniowana izotropowo (EIRP) [W]	14746,0			9299,0	

* - dane uzyskane od klienta, za które laboratorium nie ponosi odpowiedzialności, mogące mieć wpływ na ważność wyników.

** - Zgodnie z informacją otrzymaną od Zleceniodawcy pomiary zostały wykonane przy ustawieniach pochylenia anten zgodnych z pkt. 13, ppkt 2 załącznika do rozporządzenia Ministra Klimatu z dnia 17 lutego 2020 roku.

Tabela 1a. Parametry anten radiolinii*

Charakterystyka promieniowania		kierunkowa					
Rzeczywisty czas pracy [h/dobę]		24					
Rodzaj wytwarzanego pola		stacjonarne					
L.p.	Linia radiowa			Antena			
	Typ / Producent	Częstotliwość pracy [GHz]	Moc wyjściowa [dBm]	Typ / Producent	Średnica anteny [m]	Azymut (°)	Wysokość zainstalowania n.p.t [m]
1	OPTIX RTN / Huawei	80	18	VHLP2-80 / Andrew	0,6	3	22,50
2	OPTIX RTN / Huawei	80	18	VHLP1-80 / Andrew	0,3	140	22,50

* - dane uzyskane od klienta, za które laboratorium nie ponosi odpowiedzialności, mogące mieć wpływ na ważność wyników.

2.2. Inne źródła pola-EM mogące mieć wpływ na wyniki pomiarów.

Tabela 1b. Inne źródła PEM

Lp.	Typ instalacji	Pasma pracy	Czy ma potencjalny wpływ na wyniki pomiarów (T/N)
1	Instalacja radiokomunikacyjna Plus	900 / 1800 / 2100 MHz	T
2	Instalacja radiokomunikacyjna T-Mobile / Orange	800 / 900 / 1800 / 2600 MHz	T

2.3. Data i warunki środowiskowe

Tabela 2. Warunki środowiskowe*

Data pomiarów	Warunki środowiskowe		
18.02.2022	temperatura [°C]	wilgotność [%]	opady
Godz. (początek) 10:20	4,5	67,0	brak
Godz. (koniec) 11:50	6,0	62,0	

* - warunki środowiskowe występujące podczas wykonywania pomiarów zgodne ze specyfikacją techniczną użytego zestawu pomiarowego

2.4. Opis zestawu pomiarowego

Pomiary wykonano za pomocą miernika pól elektromagnetycznych NBM-520 firmy Narda Safety Test Solutions z zastosowaniem sond, których parametry techniczne podano w tabeli 3.

Tabela 3. Parametry sondy pomiarowej

Typ sondy pomiarowej	EF 0392	EF 6091
Zakres pomiaru natężenia pola elektrycznego / magnetycznego	0,5 – 1000 [V/m]	0,8 – 400 [V/m]
Zakres pomiaru częstotliwości	0,1 – 4000 [MHz]	0,08 – 90 [GHz]

Zestaw pomiarowy jest wzorcowany przez Laboratorium Wzorców i Metrologii Pola Elektromagnetycznego Politechniki Wrocławskiej, które posiada akredytację PCA nr AP 078.

Wzorcowanie zostało poświadczane świadectwem wzorcowania nr LWIMP/W/282/20.

Zestaw pomiarowy został poddany sprawdzeniu zgodnie z instrukcją IT-6.4/03 „Sprawdzenie miernika pól elektromagnetycznych”.

Wyposażenie pomocnicze:

	Producent:	Model:	Sprawdzenie:
Termohigrometr:	AZ	AZ-8703	Zgodnie z instrukcją wewnętrzną IT-6.4/02
Dalmierz:	Leica	Disto A8	Zgodnie z instrukcją wewnętrzną IT-6.4/01
GPS:	Trimble	Pro XT	Zgodnie z wewnętrznymi wytycznymi laboratorium

2.5. Metodyka wykonywania pomiarów

Metodykę badania przyjęto zgodnie z Rozporządzeniem Ministra Klimatu z dnia 17.02.2020 r. w sprawie sposobów sprawdzania dotrzymania dopuszczalnych poziomów pól elektromagnetycznych w środowisku (Dz. U. z 2020 r., poz. 258).

Dopuszczalne poziomy pól elektromagnetycznych w środowisku określa Rozporządzenie Ministra Zdrowia z dnia 17 grudnia 2019 r. w sprawie dopuszczalnych poziomów pól elektromagnetycznych w środowisku (Dz. U. z 2019 r., poz. 2448).

Wynikiem pomiaru jest wartość uśredniona zgodnie z Rozporządzeniem Ministra Zdrowia z dnia 17 grudnia 2019 r. w sprawie dopuszczalnych poziomów pól elektromagnetycznych w środowisku (Dz. U. z 2019 r., poz. 2448). Jako wynik uśredniania dla danego pionu, przyjęto wartość maksymalną odczytaną podczas pomiaru chwilowego od wysokości 0,3 m do 2 m nad poziomem podłoża w danym pionie pomiarowym zgodnie z pkt. 11 załącznika do Rozporządzenia Ministra Klimatu z dnia 17.02.2020 r. w sprawie sposobów sprawdzania dotrzymania dopuszczalnych poziomów pól elektromagnetycznych w środowisku (Dz. U. z 2020 r., poz. 258).

Pomiary wykonywane są zgodnie z przyjętą metodyką oraz wytycznymi zleconodawcy i przeprowadzone w okolicy omawianej instalacji radiokomunikacyjnej. W szczególności w tych miejscach, w których, na podstawie uprzednio przeprowadzonych obliczeń, stwierdzono występowanie w danych zakresach częstotliwości pól elektromagnetycznych o poziomach zbliżonych do poziomów dopuszczalnych, określonych w przepisach. Na podstawie otrzymanej od zleconodawcy dokumentacji wyznaczono główne kierunki pomiarowe zgodnie z azymutami maksymalnych zasięgów anten. Pomiary zostały wykonane w odległościach nie mniejszych niż

wynikające z Rozporządzenia Ministra Klimatu z dnia 17.02.2020 r. w sprawie sposobów sprawdzania dotrzymania dopuszczalnych poziomów pól elektromagnetycznych w środowisku (Dz. U. z 2020 r., poz. 258) oraz w dodatkowych pionach pomiarowych wynikających ze specyfiki obiektu, a także wskazanych przez zleceniodawcę (jeżeli dotyczy).

Uwaga: Zgodnie z Art. 31, ust. 2 ustawy z dnia 16.04.2020 r. o szczególnych instrumentach wsparcia w związku z rozprzestrzenianiem się wirusa SARS-CoV-2 (Dz. U. z 2020 r., poz. 695) „W przypadku wprowadzenia na części albo całym terytorium Rzeczypospolitej Polskiej stanu nadzwyczajnego, o którym mowa w art. 228 ust. 1 Konstytucji Rzeczypospolitej Polskiej z dnia 2 kwietnia 1997 r. (Dz. U. poz. 483, z 2001 r. poz. 319, z 2006 r. poz. 1471 oraz z 2009 r. poz. 946), lub stanu zagrożenia epidemicznego lub stanu epidemii, o których mowa w art. 46 ustawy z dnia 5 grudnia 2008 r. o zapobieganiu oraz zwalczaniu zakażeń i chorób zakaźnych u ludzi (Dz. U. z 2019 r. poz. 1239 i 1495 oraz z 2020 r. poz. 284, 322, 374 i 567), pomiarów, o których mowa w ust. 1, nie przeprowadza się w lokalach mieszkalnych oraz w lokalach użytkowych zlokalizowanych na terytorium objętym stanem nadzwyczajnym, stanem zagrożenia epidemicznego lub stanem epidemii.”.

W związku z powyższym nie wykonano pomiarów w lokalach mieszkalnych i usługowych zlokalizowanych w sąsiedztwie badanej instalacji.

Wyniki pomiarów wraz z opisem pionów pomiarowych przedstawiono w tabeli 4a i 4b.

3. WYNIKI POMIARÓW

Pomiary zostały wykonane w czasie znamionowych warunków eksploatacyjnych instalacji radiokomunikacyjnej. Wyniki pomiarów przeprowadzonych w otoczeniu instalacji radiokomunikacyjnej wraz z opisem pionów/punktów pomiarowych przedstawiono w tabeli 4a i 4b.

Tabela 4a. Opis i lokalizacja pionów pomiarowych

Nr pionu	Opis pionu pomiarowego	Współrzędne Geograficzne					
		N			E		
		o	'	''	o	'	''
1	GKP – na azymucie anten sektorowych 70°	52	33	49,5	19	42	08,0
2	GKP – na azymucie anten sektorowych 70°	52	33	49,5	19	42	09,5
3	GKP – na azymucie anten sektorowych 70°	52	33	50,5	19	42	12,5
4	GKP – na azymucie anten sektorowych 70°	52	33	51,5	19	42	17,5
5	GKP – na azymucie anten sektorowych 70°	52	33	52,0	19	42	20,0
6	DPP – pion pomocniczy przy azymucie anten sektorowych 70°	52	33	50,5	19	42	09,0
7	DPP – pion pomocniczy przy azymucie anten sektorowych 70°	52	33	49,0	19	42	09,5
8	GKP – na azymucie anten sektorowych 210°	52	33	49,0	19	42	07,5
9	GKP – na azymucie anten sektorowych 210°	52	33	48,5	19	42	07,0
10	GKP – na azymucie anten sektorowych 210°	52	33	46,5	19	42	05,0
11	GKP – na azymucie anten sektorowych 210°	52	33	44,5	19	42	03,0
12	GKP – na azymucie anten sektorowych 210°	52	33	42,5	19	42	01,5
13	DPP – pion pomocniczy przy azymucie anten sektorowych 210°	52	33	48,0	19	42	08,0
14	DPP – pion pomocniczy przy azymucie anten sektorowych 210°	52	33	48,0	19	42	04,5
15	GKP – na azymucie anten sektorowych 320°	52	33	49,5	19	42	07,5
16	GKP – na azymucie anten sektorowych 320°	52	33	50,0	19	42	06,5
17	GKP – na azymucie anten sektorowych 320°	52	33	51,5	19	42	05,0
18	GKP – na azymucie anten sektorowych 320°	52	33	53,0	19	42	02,5
19	GKP – na azymucie anten sektorowych 320°	52	33	56,0	19	41	59,0
20	DPP – pion pomocniczy przy azymucie anten sektorowych 320°	52	33	49,5	19	42	06,5
21	DPP – pion pomocniczy przy azymucie anten sektorowych 320°	52	33	50,5	19	42	08,0
22	GKP – na azymucie anteny radiolinii 3°	52	33	50,0	19	42	08,0
23	GKP – na azymucie anteny radiolinii 140°	52	33	48,5	19	42	09,0

GKP – główny kierunek pomiarowy;

DPP - dodatkowy pion pomiarowy;

Do obliczenia maksymalnych wartości natężenia pola elektrycznego i magnetycznego odpowiadających parametrom pracy instalacji podanym w tabeli 1 oraz 1a w odniesieniu do parametrów pracy instalacji podczas wykonywania pomiarów, uwzględniono otrzymane od zleceńodawcy poprawki pomiarowe (P).

Ponadto w przypadku zidentyfikowania w obszarze pomiarowym innych instalacji, to do obliczeń wybierana jest poprawka najwyższa spośród zidentyfikowanych instalacji o ile takie dane są dostępne.

Tabela 4b. Wyniki pomiarów

Nr pionu	Wysokość punktu dla wartości E [m]	Wartość natężenia pola elektrycznego (E) [V/m]*	Obliczona wartość natężenia pola magnetycznego (H) [A/m]	Rozszerzona niepewność pomiaru (U) [±V/m]	Poprawka (P) (od zleceńodawcy)**	Obliczona maksymalna wartość natężenia pola elektrycznego (E+U)*P	Obliczona maksymalna wartość natężenia pola magnetycznego (na podstawie E _{max})	Wartość wskaźnikowa	
						E _{max} [V/m]	H _{max} [A/m]	WM _E	WM _H
1	2,0	1,2	0,0032	0,6	1,65	3,0	0,0080	0,11	0,11
2	2,0	1,3	0,0034	0,7	1,65	3,2	0,0086	0,12	0,12
3	2,0	1,4	0,0037	0,7	1,65	3,5	0,0093	0,12	0,13
4	2,0	1,3	0,0034	0,7	1,65	3,2	0,0086	0,12	0,12
5	2,0	1,3	0,0034	0,7	1,65	3,2	0,0086	0,12	0,12
6	2,0	1,8	0,0048	0,9	1,65	4,5	0,0119	0,16	0,16
7	2,0	2,7	0,0072	1,4	1,65	6,7	0,0179	0,24	0,25
8	2,0	1,2	0,0032	0,6	1,65	3,0	0,0080	0,11	0,11
9	2,0	1,2	0,0032	0,6	1,65	3,0	0,0080	0,11	0,11
10	2,0	1,7	0,0045	0,9	1,65	4,2	0,0113	0,15	0,15
11	w całym pionie	<1,0***	<0,0027	0,5****	1,65	<2,5	<0,0066	<0,09	<0,09
12	2,0	1,0	0,0027	0,5	1,65	2,5	0,0066	0,09	0,09
13	2,0	1,9	0,0050	1,0	1,65	4,7	0,0126	0,17	0,17
14	2,0	1,3	0,0034	0,7	1,65	3,2	0,0086	0,12	0,12
15	2,0	1,1	0,0029	0,6	1,65	2,7	0,0073	0,10	0,10
16	2,0	1,1	0,0029	0,6	1,65	2,7	0,0073	0,10	0,10
17	2,0	1,2	0,0032	0,6	1,65	3,0	0,0080	0,11	0,11
18	2,0	1,4	0,0037	0,7	1,65	3,5	0,0093	0,12	0,13
19	2,0	1,0	0,0027	0,5	1,65	2,5	0,0066	0,09	0,09
20	2,0	1,5	0,0040	0,8	1,65	3,7	0,0099	0,13	0,14
21	2,0	1,7	0,0045	0,9	1,65	4,2	0,0113	0,15	0,15
22	2,0	1,9	0,0050	1,0	1,65	4,7	0,0126	0,17	0,17
23	2,0	2,0	0,0053	1,0	1,65	5,0	0,0133	0,18	0,18

* - maksymalna wartość chwilowa;

** - na podstawie danych uzyskanych od klienta, za które laboratorium nie ponosi odpowiedzialności, mogące mieć wpływ na ważność wyników;

*** - wynik spoza zakresu akredytacji – wartość powyżej dolnej granicy zakresu pomiarowego miernika i poniżej dolnej granicy akredytowanego zakresu metody pomiarowej – do obliczenia wyniku skorygowanego przyjęto wartość skorelowaną z rzeczywistym wynikiem pomiaru tj. dolną granicę akredytowanego zakresu pomiarowego metody (zgodnie z pkt. 4.7 dokumentu PCA DAB-18);

**** - niepewność dla dolnej granicznej wartości akredytowanego zakresu pomiarowego metody;

Niepewność pomiaru pola elektromagnetycznego dla przeprowadzonego badania została określona zgodnie z instrukcją IT-7.6/01. Podane wartości niepewności stanowią niepewności rozszerzone przy poziomie ufności 95% i współczynniku rozszerzenia $k = 2$.

Lokalizację pionów pomiarowych przedstawiono w załączniku nr 2.

4. OCENA WYNIKÓW POMIARU PÓL

Wyniki przedstawione w niniejszym sprawozdaniu, odnoszą się tylko i wyłącznie do badanego obiektu oraz parametrów wskazanych w tabeli 1, 1a, poprawek uwzględnionych w tabeli 4b oraz warunków atmosferycznych przedstawionych w tabeli 2, przy których zostały wykonane.

Zgodnie z Rozporządzeniem Ministra Zdrowia z dnia 17 grudnia 2019 r. w sprawie dopuszczalnych poziomów pól elektromagnetycznych w środowisku (Dz. U. z 2019 r., poz. 2448) oraz na podstawie wytycznych operatora i zidentyfikowanych źródeł pola-EM, ustalono, iż dopuszczalny poziom elektromagnetycznego promieniowania niejonizującego jaki może wystąpić w miejscach dostępnych dla ludności, określony dla przedmiotowej instalacji wynosi:

- **$E = 28,0$ [V/m] – dla natężenia pola elektrycznego**
- **$H = 0,073$ [A/m] – dla natężenia pola magnetycznego**

Po przeprowadzonej analizie uzyskanych wyników pomiarów zamieszczonych w tabeli 4b stwierdzono, iż wartości natężenia pola elektrycznego oraz magnetycznego w miejscach dostępnych dla ludności, gdzie zostały wykonane pomiary, przy instalacji radiokomunikacyjnej zlokalizowanej w Płocku, ul. Kostrogaj 3A nie przekroczyły poziomów dopuszczalnych określonych w przepisach.

Zgodnie z Art. 122a, ust. 1, pkt. 2 i 3, Ustawy z dnia 27 kwietnia 2001 Prawo Ochrony Środowiska (Dz. U. z 2020 r. poz. 1219) ponowne pomiary kontrolne wykonuje się:

- każdorazowo w przypadku zmiany warunków pracy instalacji lub urządzenia, w tym zmiany spowodowanej zmianami w wyposażeniu instalacji lub urządzenia, o ile zmiany te mogą mieć wpływ na zmianę poziomów pól elektromagnetycznych, których źródłem jest instalacja lub urządzenie;

- każdorazowo w przypadku zmiany istniejącego stanu zagospodarowania i zabudowy nieruchomości skutkującej zmianami w występowaniu miejsc dostępnych dla ludności w otoczeniu instalacji lub urządzenia – na pisemny wniosek właściciela lub zarządcy nieruchomości, na której nastąpiła ta zmiana.

4.1. Wnioski

W miejscach dostępnych dla ludności, gdzie zostały wykonane pomiary, przy instalacji radiokomunikacyjnej P4 Sp. z o. o. „PLO3319C” nie występują natężenia pola elektrycznego i magnetycznego przekraczające wartości dopuszczalne określone w przepisach.

5. OCENA ZGODNOŚCI

W związku z tym, iż żaden ze wskaźników WM_E i WM_H , przedstawionych w tabeli 4b i obliczonych zgodnie z pkt. 25 załącznika do Rozporządzenia Ministra Klimatu z dnia 17.02.2020 r. w sprawie sposobów sprawdzania dotrzymania dopuszczalnych poziomów pól elektromagnetycznych w środowisku (Dz. U. z 2020 r., poz. 258) nie przekracza wartości 1, to uznaje się dopuszczalne poziomy pole elektromagnetycznych w środowisku, w miejscach wykonania pomiarów, za zachowane.

Zasadę podejmowania decyzji co do stwierdzenia zgodności przyjęto zgodnie z pkt. 26 załącznika do Rozporządzenia Ministra Klimatu z dnia 17.02.2020 r. w sprawie sposobów sprawdzania dotrzymania dopuszczalnych poziomów pól elektromagnetycznych w środowisku (Dz. U. z 2020 r., poz. 258) i dotyczy ona wszystkich wyników przedstawionych w tabeli 4b.

6. WYKAZ NORM I PRZEPISÓW

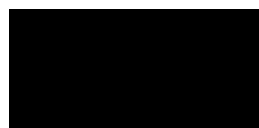
- Ustawa z dnia 27 kwietnia 2001 r. Prawo Ochrony Środowiska. (Dz. U. z 2020 r. poz. 1219 z późniejszymi zmianami).
- Rozporządzenie Ministra Zdrowia z dnia 17 grudnia 2019 r. w sprawie dopuszczalnych poziomów pól elektromagnetycznych w środowisku (Dz. U. z 2019 r., poz. 2448).
- Rozporządzenie Ministra Klimatu z dnia 17.02.2020 r. w sprawie sposobów sprawdzania dotrzymania dopuszczalnych poziomów pól elektromagnetycznych w środowisku (Dz. U. z 2020 r., poz. 258).
- „DAB-18” Program akredytacji Laboratoriów Badawczych wykonujących pomiary pola elektromagnetycznego w środowisku.

7. SPIS ZAŁĄCZNIKÓW

Załącznik 1. Lokalizacja stacji (1 str.).

Załącznik 2. Usytuowanie pionów (punktów) pomiarowych (1 str.).

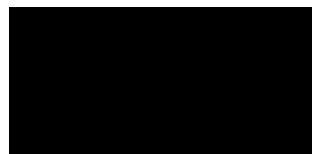
Sprawozdanie opracował:



21.02.2022 r.

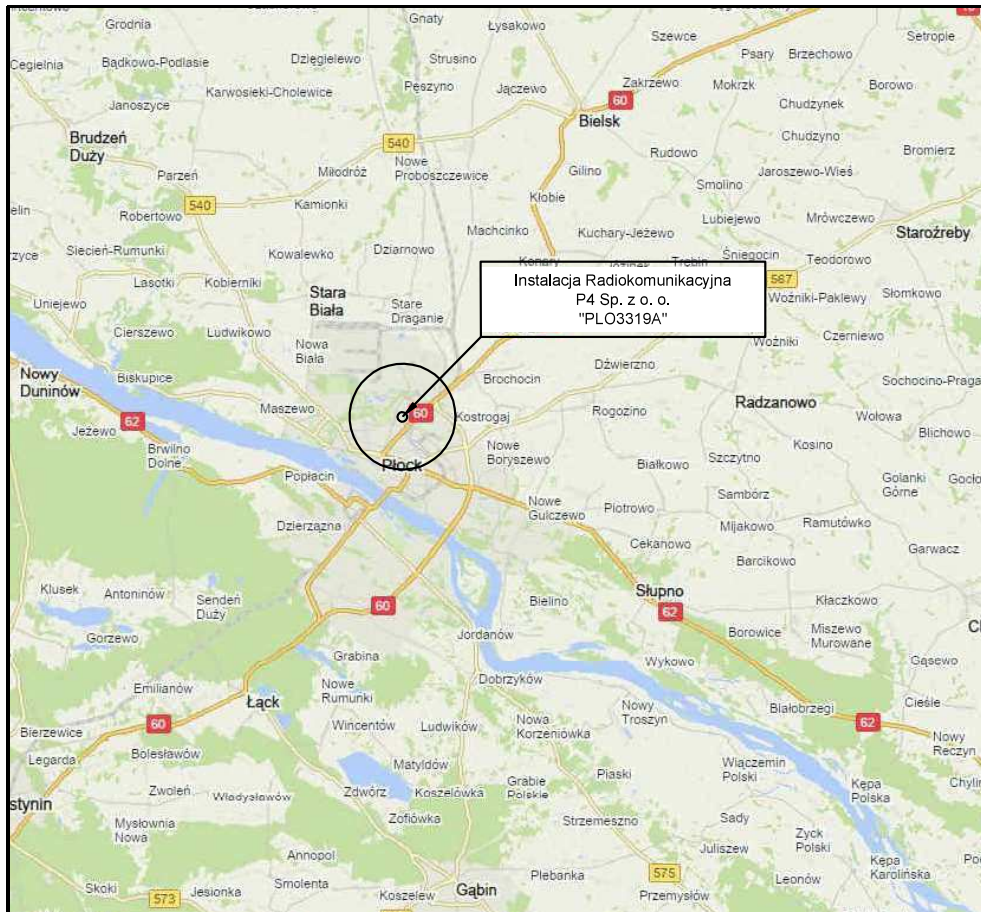
Sprawozdanie autoryzował:


Elektronicznie
podpisany przez
Data: 2022.02.21
14:27:02 +01'00'

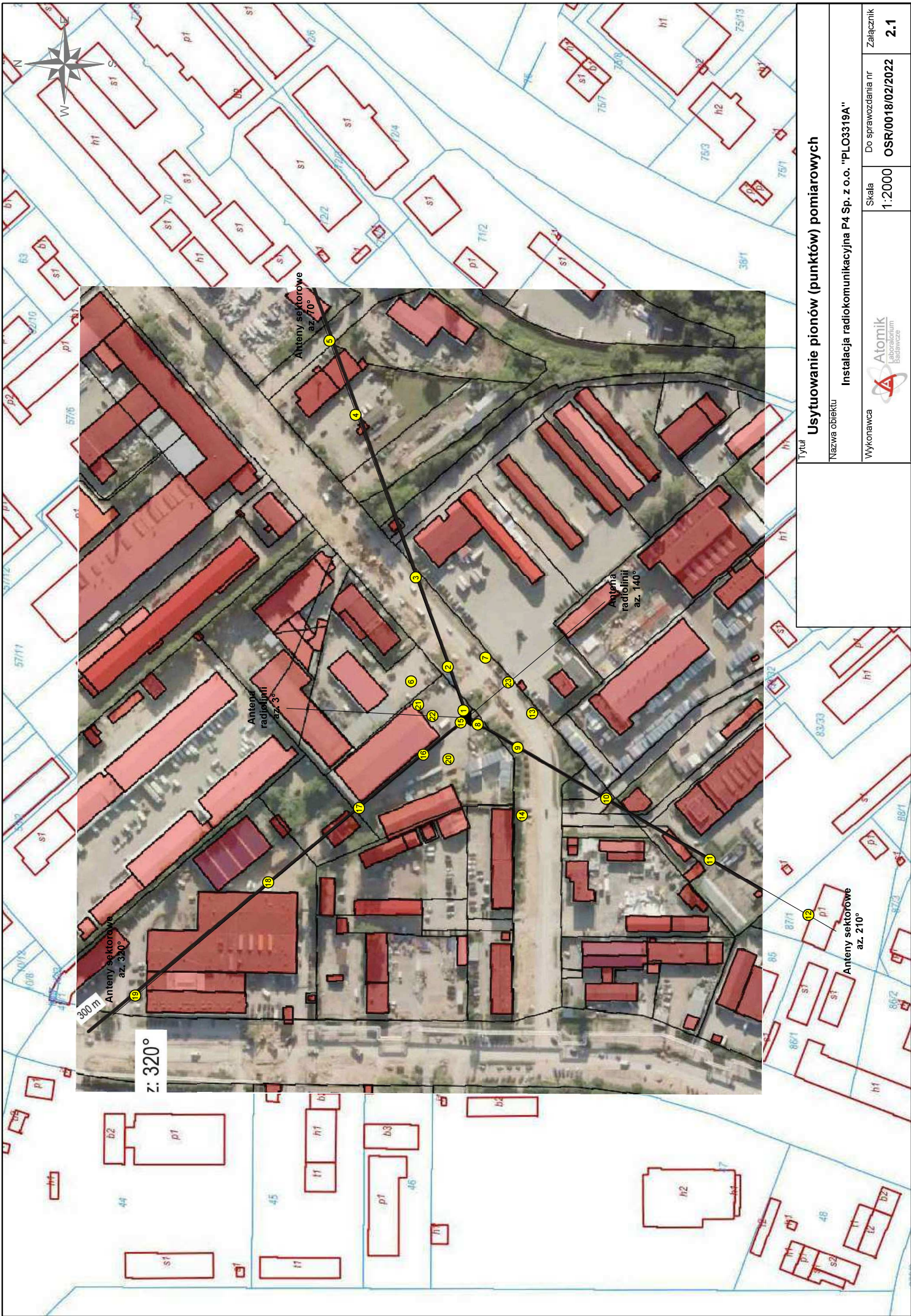


21.02.2022 r.

KONIEC SPRAWOZDANIA



Tytuł	Lokalizacja instalacji radiokomunikacyjnej	Skala	_____
Nazwa obiektu	Instalacja radiokomunikacyjna P4 Sp. z o. o. "PLO3319A"	Do sprawozdania nr	OSR/0018/02/2022
Wykonawca		Załącznik	1



Usytuowanie pionów (punktów) pomiarowych

Instalacja radiokomunikacyjna P4 Sp. z o.o. "PLO3319A"

Tytuł

Nazwa obiektu

Wykonawca



Skala

1:2000

Do sprawozdania nr

OSR/0018/02/2022

Załącznik

2.1